

2023 年度（2023 年 4 月 1 日～2024 年 3 月 31 日）決算

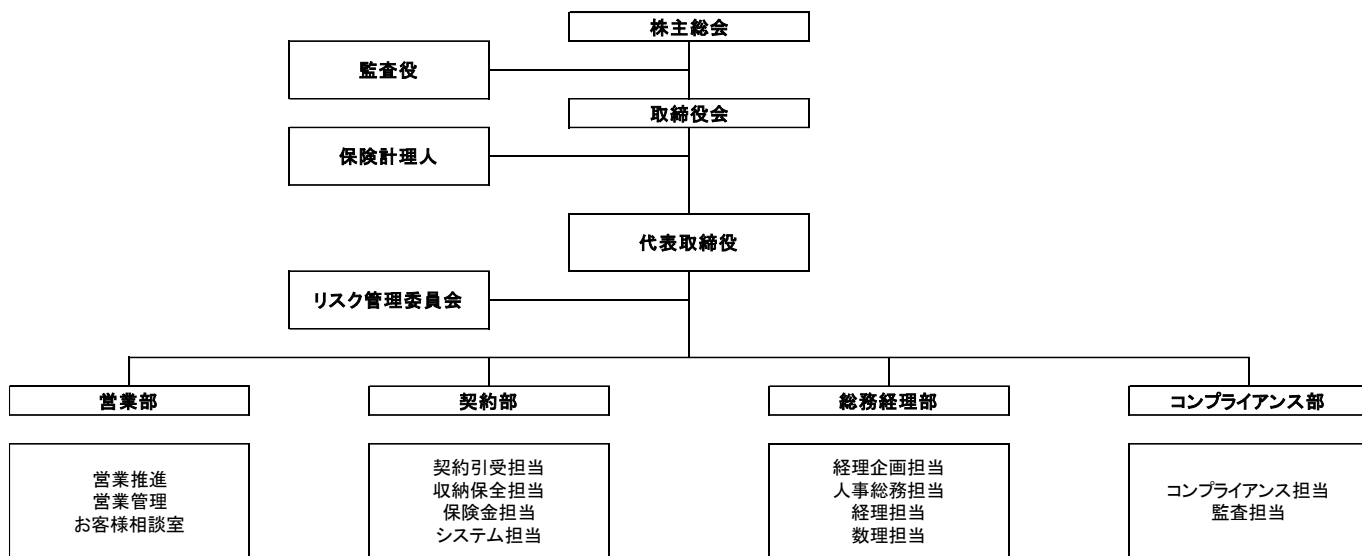
業務及び財産の状況に関する説明書類

すまい共済株式会社

1. 当社の概況及び組織に関する事項

(1) 経営の組織

【組織図概要】



(2) 株主に関する事項

名称	持ち株数	割合
株式会社光通信	6,000 株	100%

(3) 会社役員に関する事項

(2024年3月31日現在)

氏名	地位および担当
鈴木 和馬	代表取締役社長
丸島 宏之	取締役
大和田 征矢	取締役 (非常勤)
松本 克己	取締役 (非常勤)
比留川 聡	取締役 (非常勤)
仲鉢 教彦	取締役 (非常勤)
杉田 将夫	監査役 (非常勤)

2. 主要な業務の内容

日本共済株式会社との家財・テナント保険の引受け

3. 主要な業務に関する事項

(1) 直近の事業年度における業務の概況

事業の経過およびその成果

日本共済株式会社（以下「日本共済社」と称する）は、賃貸入居者向けに家財保険を取扱う少額短期保険会社です。2023年3月末をもって日本共済社の取扱う保険商品の経過措置適用が終了するため、2022年2月より共同保険化に関わる手続きを進めてまいりました。2023年度は共同保険化に関する手続きは滞りなく完了し、保有契約件数は553,658件（昨年度比+26,209件増）、保険料収入は2,772,722千円（昨年度比+1,198,690千円増）、経常利益は59,409千円（昨年度比+162,083千円）となりました。

当社の対処すべき課題

当社の課題は当社単独の保険商品の販売と認識しています。2023年1月より新たなマーケット調査を開始し、事業計画の策定を一から見直ししています。現在、お客様のニーズに沿った商品販売ができるよう体制整備を進めています。

(2) 直近の三事業年度における主要な業務の状況を示す指標等

（単位：千円）

	当期	前期	前々期
経常収益	5,197,673	2,673,759	229,208
経常利益・損失	59,409	△102,673	25,678
当期純利益・純損失	12,188	△82,445	16,471
資本金の額	165,000	165,000	165,000
発行済株式の総数	6,000株	6,000株	6,000株
純資産額	356,108	343,919	426,365
総資産額	2,682,357	2,288,261	626,488
責任準備金残高	401,053	281,856	11,486
有価証券残高	-	-	-
保険金等の支払能力の充実の状況を 示す比率	878.2%	1,020.7%	13,512.0%
配当性向	-	-	-
従業員数	2人	3人	3人
正味収入保険料の額	267,237	155,516	9,096

(3) 直近の二事業年度における業務の状況を示す指標等

①主要な業務の状況を示す指標等

（単位：千円）

	当期	前期
正味収入保険料	267,237	155,516
（火災）	267,142	155,497
（費用）	94	19
（その他）	-	-

	当期	前期
元受正味保険料	2,673,038	1,551,755
（火災）	2,672,097	1,551,564
（費用）	940	191
（その他）	-	-
支払再保険料	2,495,519	1,416,666
（火災）	2,494,660	1,416,494
（費用）	859	172
（その他）	-	-
正味支払保険金	76,525	15,792
（火災）	76,522	15,731
（費用）	2	61
（その他）	-	-
元受正味保険金	765,201	157,923
（火災）	765,173	157,310
（費用）	28	612
（その他）	-	-
回収再保険金	688,676	142,130
（火災）	688,650	141,579
（費用）	25	551
（その他）	-	-

②保険契約に関する指標等

（単位：千円）

	当期	前期
契約者配当金の額	-	-
正味損害率	28.6%	10.2%
（火災）	28.6%	10.1%
（費用）	3.0%	320.1%
（その他）	-	-
正味事業費率	2.3%	30.4%
（火災）	2.3%	30.5%
（費用）	-244.6%	-223.2%
（その他）	-	-
合算率	30.9%	40.6%
（火災）	31.0%	40.6%
（費用）	-241.6%	96.8%
（その他）	-	-

③出再を行った再保険会社の数と出再保険料の上位 5 社の割合

項目	年度	当期	前期
出再先保険会社の数		3社	2社
出再保険料の上位5社の割合		100%	100%

④支払再保険料の格付けごとの割合

格付区分	年度	当期	前期
A+		1社	1社
A		1社	1社
A-		1社	
格付A-以上の再保険会社の割合		100%	100%

⑤経理に関する指標等

(単位：千円)

	当期	前期
支払備金の額	54,896	34,540
(火災)	54,893	34,540
(費用)	2	-
(その他)	-	-
責任準備金の額	401,053	281,856
(火災)	400,697	281,826
(費用)	355	30
(その他)	-	-
利益準備金	-	-
任意積立金	-	-
損害率の上昇に対する経常利益又は経常損失の額の変動	2,562千円/1%	785千円/1%

⑥資産運用に関する指標等

(単位：千円)

		残高	対資産割合	利息配当収入	利回り
当期	現預金	532,607	19.85%	4	0.001%
	金銭信託	-	-	-	-
	有価証券	-	-	-	-
	運用資産計	532,607	19.85%	4	0.001%
	総資産	2,682,357	100%	-	-
前期	現預金	580,189	25.36%	4	0.001%
	金銭信託	-	-	-	-
	有価証券	-	-	-	-
	運用資産計	580,189	25.36%	4	0.001%

	残高	対資産割合	利息配当収入	利回り
総資産	2,288,261	100%	-	-

⑦有価証券の保有の有無

有価証券の保有はありません。

(4) 責任準備金の残高

(単位：千円)

区分	普通責任準備金	異常危険準備金	配当準備金等	合計
火災	387,046	13,650	-	400,697
費用	352	3	-	355
その他	-	-	-	-
合計	387,399	13,653	-	401,053

4. 会社の運営に関する事項

(1) リスク管理の体制

顧客保護と業務の健全性・適正性の確保を図ると共に、顕在化しているリスク及び業務に内在している各種リスク（大規模災害における支払財源確保を含む。）を把握し、法令遵守の上、保険募集、契約引受、顧客保護、財務の健全性、保険計理及び商品開発に関わる内部牽制・統制の改善に努め、各種リスクを事前に予防する体制を構築しております。再保険会社の選定にあたっては、外部格付け機関による格付けを参考にするとともに、当社基準から総合的に判断し、PanAsia Reinsurance Inc.、トーア再保険株式会社、あいおいニッセイ同和損害保険株式会社の3社に分散してリスクを移転しています。

(2) 法令遵守の体制

当社は主要株主から監査役を派遣し、法令遵守状況、業務活動の状況等を毎月の取締役で報告することで経営監視機能の強化を行う事で、法令順守体制を構築しております。また、これらの状況報告は1の(1)組織図に従い、常勤役員で事態の共有を実施しております。適宜、常勤役員で事態を共有し不祥事件に該当すると判断した場合は取締役会での承認を経て当局に不祥事件として届け出る流れとしています。

(3) 指定少額短期保険業務紛争解決機関の商号又は名称

当社は、指定少額短期保険業務紛争解決機関である一般社団法人日本少額短期保険協会との間で、少額短期保険業務に関する苦情処理手続または紛争解決手続を実施するための手続実施基本契約を締結しております。ご契約者ならびに一般消費者の皆さまからの少額短期保険全般に関するご相談・ご照会・苦情処理および紛争解決を、以下の指定紛争解決機関である「少額短期ほけん相談室」で行っております。

一般社団法人日本少額短期保険協会 少額短期ほけん相談室

〒104-0032 東京都中央区八丁堀三丁目12番8号

5. 直近の二事業年度における財産等の状況

(1) 2023年度（2024年3月31日現在）貸借対照表

(単位：千円)

科目	金額		科目	金額	
	当期	前期		当期	前期
(資産の部)			(負債の部)		
現金及び預貯金	532,607	580,189	保険契約準備金	455,949	316,397
現金	-	10	支払備金	54,896	34,540
預貯金	532,607	580,178	責任準備金	401,053	281,856
有価証券	-	-	代理店借	-	-
国債	-	-	再保険借	757,654	739,590
地方債	-	-	短期社債	-	-
その他の証券	-	-	社債	-	-
有形固定資産	286	547	新株予約権付社債	-	-
土地	-	-	共同保険借	771,917	689,521
建物	-	-	その他負債	340,727	198,832
リース資産	-	-	借入金	-	-
建設仮勘定	-	-	未払法人税等	45,566	932
その他の有形固定資産	286	547	未払金	126,319	8,803
無形固定資産	4,061	-	未払費用	-	-
ソフトウェア	4,061	-	前受収益	-	-
のれん	-	-	預り金	118	-
リース資産	-	-	リース債務	-	-
その他の無形固定資産	-	-	資産除去債務	-	-
代理店貸	-	-	仮受金	167,992	180,677
再保険貸	1,038,860	584,686	その他の負債	730	8,419
共同保険貸	1,012,974	1,008,296	退職給付引当金	-	-
その他資産	76,567	104,541	役員退職慰労引当金	-	-
未収金	277	-	価格変動準備金	-	-
未収保険料	-	-	繰延税金負債	-	-
未収消費税	-	-	負ののれん	-	-
前払費用	75,511	82,310	負債の部 合計	2,326,249	1,944,341
未収収益	-	-	(純資産の部)		
その他の資産	777	22,230	資本金	165,000	165,000
繰延税金資産	-	-	新株式申込証拠金	-	-
供託金	17,000	10,000	資本剰余金	135,000	135,000
			資本準備金	135,000	135,000
			その他資本剰余金	-	-
			利益剰余金	56,108	43,919
			利益準備金	-	-

科目	金額		科目	金額	
	当期	前期		当期	前期
			その他利益剰余金	-	-
			繰越利益剰余金	56,108	43,919
			自己株式	-	-
			自己株式申込証拠金	-	-
			株主資本合計	356,108	343,919
			その他有価証券評価差額金	-	-
			繰延ヘッジ損益	-	-
			土地再評価差額金	-	-
			評価・換算差額等合計	-	-
			新株予約権	-	-
			純資産の部 合計	356,108	343,919
資産の部合計	2,682,357	2,288,261	負債及び純資産の部合計	2,682,357	2,288,261

(注記)

1. 重要な会計方針に関する事項

固定資産の減価償却の方法

- (1) 有形固定資産 定率法（但し、1998年4月1日以降に取得した建物（附属設備を除く。）は定率法）を採用しています。
- (2) 無形固定資産 定額法を採用しています。

計算書類作成のための重要な事項

- (1) 消費税等の会計処理 消費税等の会計処理は、税抜方式によっています。

2. 減価償却累計額の金額

有形固定資産の減価償却累計額 3,469 千円

3. 関係会社に対する金銭債務はありません。

4. 1株当たりの純資産額 59,351円39銭

(2) 損益計算書

2023 年度

2023 年 4 月 1 日から

2024 年 3 月 31 日まで

(単位：千円)

科目	金額	
	当期	前期
経常収益	5,197,673	2,673,759
保険料等収入	5,183,387	2,663,728
保険料	2,772,722	1,574,031
再保険収入	2,410,664	1,089,696
回収再保険金	688,676	142,130
再保険手数料	1,632,269	927,138
再保険返戻金	89,718	20,048
その他再保険収入	-	379
資産運用収益	4	4
利息及び配当金等収入	4	4
その他運用収益	-	-
その他経常収益	14,281	10,026
経常費用	5,138,263	2,776,433
保険金等支払金	3,360,405	1,596,865
保険金等	765,201	157,923
解約返戻金等	96,081	21,853
その他返戻金	3,602	422
契約者配当金	-	-
再保険料	2,495,519	1,416,666
責任準備金等繰入額	139,552	205,086
支払備金繰入額	20,355	34,426
責任準備金繰入額	119,196	170,660
資産運用費用	-	-
事業費	1,638,305	974,480
営業費及び一般管理費	1,495,673	890,127
税金	135,940	80,136
減価償却費	6,692	4,215
退職給付引当金繰入額	-	-
その他経常費用	-	-
経常利益（又は経常損失）	59,409	△102,673
特別利益	0	0
特別損失	-	-
価格変動準備金繰入額	-	-
その他特別損失	-	-

科目	金額	
	当期	前期
契約者配当準備金繰入額	-	-
税引前当期純利益（又は税引前当期純損失）	59,409	△102,673
法人税及び住民税	47,220	△20,227
法人税等調整額	-	-
法人税等合計	47,220	△20,227
当期純利益（又は当期純損失）	12,188	△82,445

（注記）

1. 重要な会計方針に関する事項

消費税等の会計処理 消費税等の会計処理は、税抜方式によっています。

2. 1株当たりの当期純利益の額 2,031円49銭

(3) キャッシュ・フロー計算書

2023 年度

2023 年 4 月 1 日から

2024 年 3 月 31 日まで

(単位：千円)

科目	金額	
	当期	前期
営業活動によるキャッシュ・フロー		
保険料の収入	2,752,644	842,615
再保険による収入	1,622,906	559,607
保険金等支払による支出	△ 703,280	△ 30,244
解約返戻金等支払による支出	△ 79,787	△ 11,964
再保険料支払による支出	△ 2,023,860	△ 758,367
事業費の支出	△ 1,632,794	△ 552,737
その他	8,757	106,788
小 計	△ 55,413	155,697
利息及び配当金等の受取額	4	4
利息の支払額	-	-
契約者配当金の支払額	-	-
その他	-	-
法人税等の支払額	19,243	4,772
営業活動によるキャッシュ・フロー	△ 36,166	160,474
投資活動によるキャッシュ・フロー		
預貯金の純増減額 (△は増加)	-	-
有価証券の取得による支出	-	-
有価証券の売却・償還による収入	-	-
保険業法第 113 条繰延資産の取得による支出	-	-
有形固定資産の取得による支出	-	-
無形固定資産の取得による支出	△ 4,415	-
供託金の支出	△ 7,000	-
その他	-	-
投資活動によるキャッシュ・フロー	△ 11,415	-
財務活動によるキャッシュ・フロー		
借入れによる収入	-	-
借入金の返済による支出	-	-
社債の発行による収入	-	-
社債の償還による支出	-	-
株式の発行による収入	-	-
自己株式の取得による支出	-	-
配当金の支払額	-	-
その他	-	-

科目	金額	
	当期	前期
財務活動によるキャッシュ・フロー	-	-
現金及び現金同等物に係る換算差額	-	-
現金及び現金同等物の増減額（△は減少）	△ 47,581	160,474
現金及び現金同等物期首残高	580,189	419,715
現金及び現金同等物期末残高	532,607	580,189

(4) 株主資本等変動計算書

2023 年度

2023 年 4 月 1 日

2024 年 3 月 31 日

(単位：千円)

	株主資本								評価・換算差額等				新株 予約権	純資産合計	
	資本金	資本剰余金			利益剰余金			自己株式	株主資本 合計	その他 有価証券 評価差額金	繰延 ヘッジ 損益	土地再 評価差 額金			評価・ 換算差 額等 合計
		資本 準備金	その他 資本剰 余金	資本剰余 金合計	利益 準備金	その他 利益剰余金 繰越利益 剰余金	利益剰余金 合計								
当期首残高	165,000	135,000	-	135,000	-	43,919	43,919	-	343,919	-	-	-	-	-	343,919
当期変動額															
新株の発行	-	-	-	-	-	-	-	-	-	-	-	-	-	-	-
剰余金の 配当	-	-	-	-	-	-	-	-	-	-	-	-	-	-	-
当期純利益	-	-	-	-	-	12,188	12,188	-	12,188	-	-	-	-	-	12,188
自己株式の 処分	-	-	-	-	-	-	-	-	-	-	-	-	-	-	-
株主資本以 外の項目の 当期変動額 (純額)	-	-	-	-	-	-	-	-	-	-	-	-	-	-	-
当期変動額 合計	-	-	-	-	-	12,188	12,188	-	12,188	-	-	-	-	-	12,188
当期末残高	165,000	135,000	-	135,000	-	56,108	56,108	-	356,108	-	-	-	-	-	356,108

2022年度

2022年4月1日から

2023年3月31日まで

(単位：千円)

	株主資本								評価・換算差額等				新株 予約権	純資産合計	
	資本金	資本剰余金			利益剰余金			自己株式	株主資本 合計	その他 有価証券 評価差額金	繰延 ヘッジ 損益	土地再 評価差 額金			評価・ 換算差 額等 合計
		資本 準備金	その他 資本剰 余金	資本剰余 金合計	利益 準備金	その他 利益剰余金 繰越利益 剰余金	利益剰余金 合計								
当期首残高	165,000	135,000	-	135,000	-	126,365	126,365	-	426,365	-	-	-	-	-	426,365
当期変動額															
新株の発行	-	-	-	-	-	-	-	-	-	-	-	-	-	-	-
剰余金の 配当	-	-	-	-	-	-	-	-	-	-	-	-	-	-	-
当期純利益	-	-	-	-	-	△82,445	△82,445	-	△82,445	-	-	-	-	-	△82,445
自己株式の 処分	-	-	-	-	-	-	-	-	-	-	-	-	-	-	-
株主資本以 外の項目の 当期変動額 (純額)	-	-	-	-	-	-	-	-	-	-	-	-	-	-	-
当期変動額 合計	-	-	-	-	-	△82,445	△82,445	-	△82,445	-	-	-	-	-	△82,445
当期末残高	165,000	135,000	-	135,000	-	43,919	43,919	-	343,919	-	-	-	-	-	343,919

(5) 2023年度(2024年3月31日現在) 有価証券等に関する書面

(単位：千円)

区分	帳簿価額		時価		評価差額						
	当期	前期	当期	前期	当期		前期		うち差損		
					うち差損	うち差損	うち差損	うち差損	うち差損	うち差損	
国債	-	-	-	-	-	-	-	-	-	-	-
地方債	-	-	-	-	-	-	-	-	-	-	-
社債	-	-	-	-	-	-	-	-	-	-	-
公社公団債	-	-	-	-	-	-	-	-	-	-	-
金融債	-	-	-	-	-	-	-	-	-	-	-
事業債	-	-	-	-	-	-	-	-	-	-	-
株式	-	-	-	-	-	-	-	-	-	-	-
外国証券	-	-	-	-	-	-	-	-	-	-	-
様式	-	-	-	-	-	-	-	-	-	-	-
その他	-	-	-	-	-	-	-	-	-	-	-
その他の証券	-	-	-	-	-	-	-	-	-	-	-
有価証券合計											
金銭の供託											

(6) 2023年度（2024年3月31日現在）保険金等の支払い能力の充実の状況に関する書面

(単位：千円)

	金額	
	当期	前期
(1) ソルベンシー・マージン総額	369,762	350,499
① 純資産の部の合計額（繰延資産等控除後の額）	356,108	343,919
② 価格変動準備金	-	-
③ 異常危険準備金	13,653	6,579
④ 一般貸倒引当金	-	-
⑤ その他有価証券評価差額（税効果控除前）（99%又は100%）	-	-
⑥ 土地の含み損益（85%又は100%）	-	-
⑦ 契約者配当準備金の一部（除、翌期配当所要額）	-	-
⑧ 将来利益	-	-
⑨ 税効果相当額	-	-
⑩ 負債性資本調達手段等	-	-
告示(第14号)第2条第3項第5号イに掲げるもの(⑩(a))	-	-
告示(第14号)第2条第3項第5号ロに掲げるもの(⑩(b))	-	-
(2) リスクの合計額 $\sqrt{[R1^2+R2^2]+R3+R4}$	84,203	68,676
保険リスクの相当額	45,496	24,681
R1 一般保険リスク相当額	29,353	9,301
R4 巨大災害リスク相当額	16,143	15,380
R2 資産運用リスク相当額	59,077	50,940
価格変動等リスク相当額		
信用リスク相当額	5,326	5,801
子会社等リスク相当額		
再保険リスク相当額	43,363	39,292
再保険回収リスク相当額	10,388	5,846
R3 経営管理リスク相当額	2,091	1,512
(3) ソルベンシー・マージン比率 (1)/ {(1/2)×(2)}	878.2%	1,020.7%